

令和3年度 松浪地区まちぢから協議会 第9回 運営委員会 次第

日時 令和4年1月19日(水)

場所 松浪コミュニティセンター ホール1・2

- 1 開会(前田会長)
- 2 議事
 - (1) 松浪コミセンまつりについて
 - (2) その他
- 3 防災対策部会からの進捗報告
- 4 自治会長部会からの進捗報告
- 5 市民安全部会からの進捗報告
- 6 自治会館の管理運営について
- 7 松浪コミュニティセンター・子どもの家「なみっこ」の管理運営について
- 8 松浪コミカフェ管理運営について
- 9 松浪まちぢから協議会HPの現状報告
- 10 会計からの報告
- 11 各団体からの報告・共有
 - (1) 松浪地区社会福祉協議会
 - (2) 松浪地区民生委員児童委員協議会
 - (3) 松浪地区老人クラブ連合会
 - (4) 松浪地区地域包括支援センターさざなみ
 - (5) 松浪地区体育振興会

- (6) 松浪地区スポーツ少年団
- (7) 汐見台小学校区青少年育成推進協議会
- (8) 緑が浜小学校区青少年育成推進協議会
- (9) 松浪小学校区青少年育成推進協議会
- (10) 汐見台小学校PTA
- (11) 緑が浜小学校PGT
- (12) 松浪小学校PTA
- (13) 松浪中学校PTA
- (14) 食生活改善推進団体
- (15) 浜竹一丁目自治会
- (16) 浜竹二丁目自治会
- (17) 浜竹三丁目自治会
- (18) 浜竹四丁目自治会
- (19) 松浪一丁目自治会
- (20) 松浪二丁目自治会
- (21) 富士見町自治会
- (22) LG 富士見町自治会
- (23) 常盤町自治会
- (24) 緑が浜自治会
- (25) 汐見台自治会
- (26) 出口町自治会

(27) ひばりが丘自治会

(28) 美住町自治会

(29) 公募委員

12 まちぢから協議会連絡会

13 スケジュールについて

14 閉会

次回運営委員会：令和4年2月16日（水）

課題協議のテーマ候補一覧表

防災・防犯

1	災害時等にライン等SNSを検討している地区があれば教えていただきたい。
2	防災訓練（研修）神奈川県総合防災センター
3	防犯指導員とは
4	火災クラスター対策
5	防災訓練と中学生参加
6	防災全般について
7	現実に起こりそうな災害時に役立つ防災訓練の方法
8	中島地区で実施している「要支援者の避難のための取組」について
9	茅ヶ崎市ホームページマップでちがさき 地震対策用街頭消火器マップの活用
10	防災倉庫の中に何があるのか。棚卸等の実施及び世帯数に対する比率があるのか？

交通安全

1	児童の通学安全について（ボランティアの見守り支援、インフラ整備等）
2	自転車のマナー等
3	通学路において毎年、危険個所の洗い出しをしているが、毎回同じ場所が指摘され、横断歩道設置、信号機設置において規則で設置ができず進展がない
4	通学路の見守り活動の仕組み（V Iか有償か？）
5	自転車乗車ルール講習
6	高校生の自転車通学マナーが悪く困っている。生活道路に入り込んできているが、先生の見守りだけでは対応できない
7	安全な通学路を確保する方法
8	交通安全のうち特に自転車問題について、当茅ヶ崎地区は自転車が集中する。連絡会を通して、どのようにしたらいいか協議が必要と思う。

みどり

1	各地区の公園の活用について（雑草駆除、木々の手入れ、花壇、お世話いただく団体の育成等）
2	海岸防砂柵の設置、修繕は
3	民間任せの住宅開発よりも公園等増設
4	私有地の木々や竹が手入れをされないため、道路の走行を妨害する状況への対策

景観・環境・ごみ

1	各戸ごみ戸別収集の実情（まごごろ収集の現状と課題）
2	カラス被害、戸別収集
3	住民である地主が所有する農地や山林を売りに出すので、それが産業廃棄物処理場や資材置き場に転用されて景観・環境が破壊されていくことへの対策
4	R4. 4. 1のごみ有料化に伴う、各自治会の取組

住まいづくり

1	空家対策について（個別にそれぞれ状況が異なり進展しない。）
2	空家対策について（実態把握と管理、空き地に区分住宅の乱立）

3	建築基準法第42条第2項道路セットバック整備促進
教育・文化	
1	学校グラウンド、体育館等の地域利用状況
2	受験競争より創造的個人教育
3	松浪地区で先行して実施している学校運営協議会の状況について
まちぢから協議会	
1	部会活動について（事例紹介等）（設置状況と活動状況）
2	これまで活動実績を重ねてきた自治会連合会、体育振興会、社協、青少年育成推進協議会などと、まちぢから協議会とが、まだ融合していない状況への対応
3	女性役員の現状と今後の展望
4	自治会連合会をまち協の部会に取り込んでいる地区の状況について
5	各地区の毎月の協議会の内容について（毎回1～2地区）
自治会	
1	1年交代の自治会長が多く、ほとんどの活動の継続が難しい。
2	雇用年齢が上がっており、仕事をしている人が多く、仕事優先となるので役職をお願いしても、良い返事がもらえない。
3	自治会長の位置づけ（自治会連合会の継承は）
4	地域愛着、家族協議
5	担い手の確保について
6	要支援者支援や防災訓練で、非自治会員をカバーする方法
7	女性役員の現状と今後の展望
8	加入率向上に向けた取組について（新）
9	会費金額はいくら？寄付金含む。市内全体の動き（イベント）がハッキリして頂ければ
団体	
1	団体育成（小中学校関連団体など）と事務局の設置
2	適材適所、人材発掘
福祉	
1	独居高齢者の見守りで特別に何か実施している地区があれば知りたい
2	福祉対応について（今回、民生委員の改選になるが、福祉相談の窓口が包括支援センターやボランティアコーディネーターなどいくつもあり、一本化できないか。
その他	
1	茅ヶ崎市まちぢから協議会連絡会と市議会議員の定期的な意見交換会を開催し、お互いの意思の疎通を深めることは必要であると思われます。この件を提案し皆さまのお考えを聞きたい。
2	海岸サイクリングロードの保守点検、管理（砂防事業）
3	藤沢土木の養浜作業（直近作業の中海岸地区、浜須賀地区）
4	都市マスタープラン見直し

第2部 他の地区に聞いてみたいことの協議のテーマ

【テーマ】 交通安全について

(テーマ設定の趣旨)

委員の方々のテーマ候補の中では多くの候補を頂きました。交通安全に関わるテーマ案を多く頂きました。交通事故に関しては2021年現在で、神奈川県が交通事故死者数が1948年以降初めて都道府県でワーストになっている状況があります。そこで今回の協議テーマは、交通安全をテーマとして、主にいただいた提案の自転車のルールやマナーと、児童の安全について協議をすることとしました。

(委員から提案のあった交通安全に関するテーマ)

- ① 児童の通学安全について（ボランティアの見守り支援、インフラ整備等）
- ② 自転車のマナー等
- ③ 通学路において毎年、危険個所を洗い出ししているが、毎回同じ場所が指摘され、横断歩道設置、信号機設置において規則で設置ができず進展がない。
- ④ 通学路の見守り活動の仕組み（ボランティアか有償か）
- ⑤ 自転車乗車ルール講習
- ⑥ 高校生の自転車通学マナーが悪い。
- ⑦ 安全な通学路を確保する方法
- ⑧ 茅ヶ崎地区のように自転車が集中する地区における自転車問題

(協議の流れ)

ア 協議時間 概ね1時間とする。

イ 課題について13地区の委員に発言していただく。

【参考】取組についてお話していただく場合（そうでなくてもいい）

具体的な目的

取組に至った経緯

時期

実施主体

効果

課題

ウ 結論を求めるものではない。

交通事故死者数で神奈川県が全国ワースト 2021年は142人、歩行者が最多



昨年11月、死亡事故の急増を伝えていた道路標示板＝
横浜市中区で

全国の交通事故死者数が減る中、統計の残る1948年以降初めて都道府県ワーストとなった神奈川県では高齢の歩行者の死亡事故が多く、県警は抑止対策を強める。

県警によると、死亡者142人のうち、最も多かったのは「歩行者」の50人（35%）で、「二輪車」の47人（33%）が続いた。歩行者のうち、半数程度は飛び出しや信号無視などの不注意や違反があり、65歳以上が31人と6割を占めた。

ただ、死亡者数を年別で比較すると、前年より2人増えたものの過去4番目に少ない。事故件数と負傷者数も、過去最少だった前年に次ぐ少なさだった。

県警交通総務課の担当者は「長期的には減少傾向だが、他の都道府県と比べて減少幅が小さい」と分析。歩行者への啓発活動を重点的に進める考えを示した。（酒井翔平）

第16回湘南国際マラソン開催に伴う交通規制のお知らせ回覧について

湘南国際マラソン開催にあたり、注意点がございます。

- ① 回覧チラシは、自治体配布担当者様に1月21日（金）ごろに郵送します。広報ちがさき2月号に合わせて、回覧をお願いいたします。
- ② 新型コロナウイルス感染症の影響で、本大会が中止になる可能性がござい
ます。
中止の判断を、1月19日（水）に主催者が行います
中止が決定しましたら、回覧チラシは郵送しません。
中止になりましたら、会長に電話報告します。

スポーツ推進課推進担当
0467-82-7136

2月20日 交通規制のお知らせ

8:00頃～15:45頃 大会会場付近 6:00頃～16:30頃までの規制あり
 ※規制時間は状況により延長または短縮することがあります。

通行止め

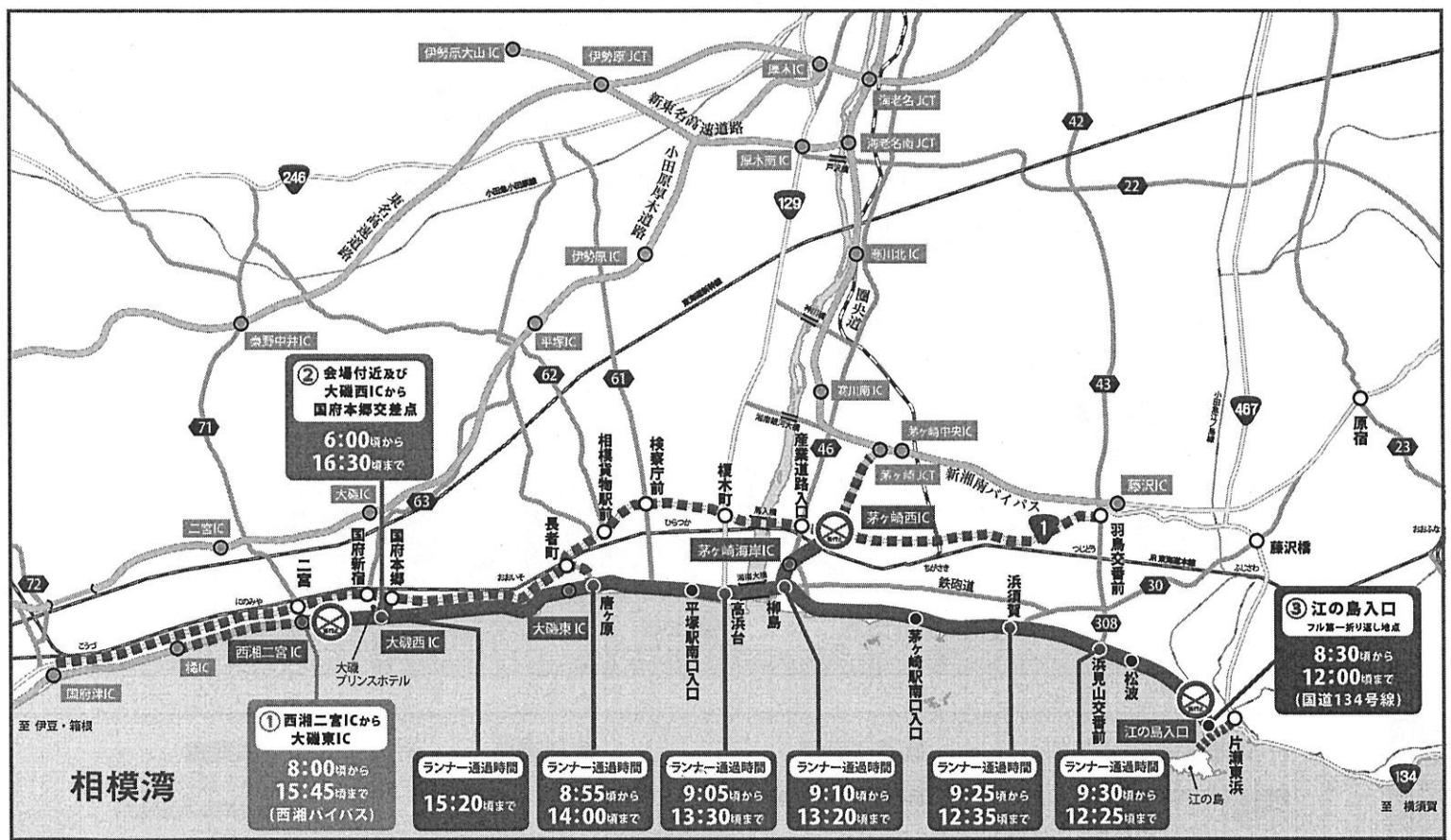
- 西湘バイパス西湘二宮IC ~ 国道134号江の島入口間の上下線 [8:00頃～15:45頃]
- 新湘南バイパス茅ヶ崎西IC ~ 茅ヶ崎海岸ICの下り線 [8:00頃～14:00頃]
- 大会会場付近及び西湘バイパス大磯西IC ~ 国道1号国府本郷交差点 [6:00頃～16:30頃]

渋滞予想

西湘バイパス 橘IC ~ 西湘二宮IC
 新湘南バイパス 茅ヶ崎JCT ~ 茅ヶ崎西IC
 国道1号 二宮 ~ 藤沢

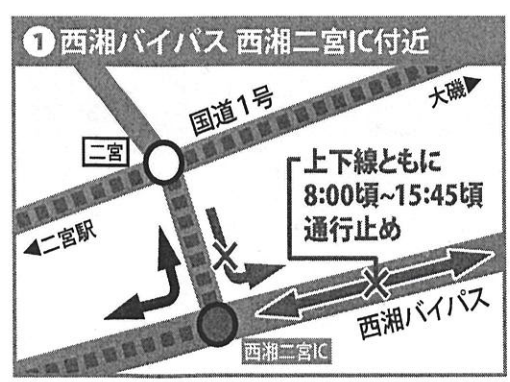
う回案内

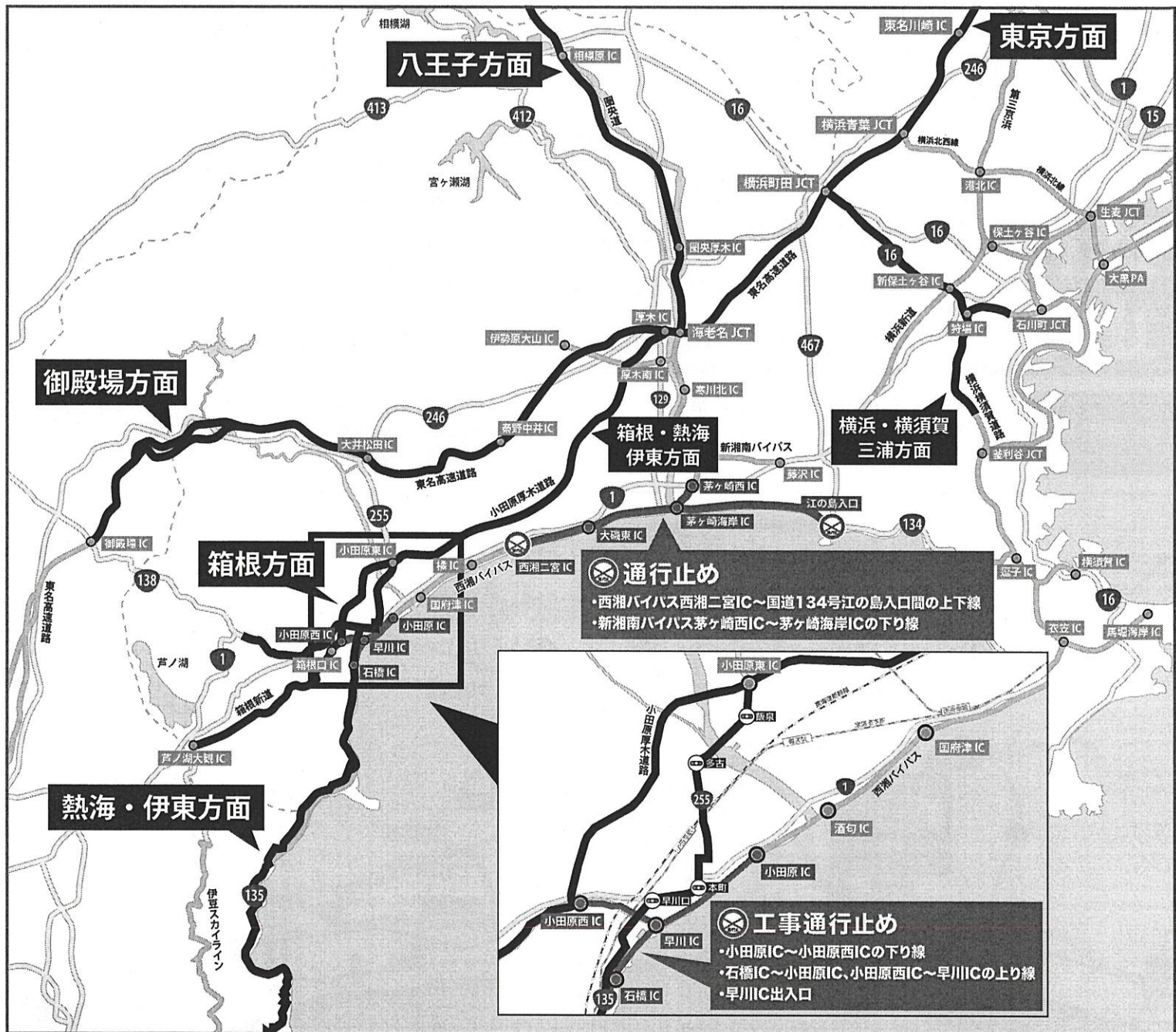
裏面「推奨う回路のご案内」をご参照ください。





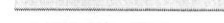


凡例

- 交通規制区間: [IC] - [X]
- 渋滞予想: [.....]
- 有料道路: [IC・JCT]
- 主要道: [=====]
- 江の島島内通行可: [.....]





凡例	交通規制区間	推奨う回路	有料道路	主要道
	 			
			IC・JCT	

西湘バイパス・国道1号・国道134号は渋滞が予想されるため、車の運転はご遠慮ください。なお、運転の際は小田原厚木道路または東名高速道路へう回をお願いします。大会へのご理解とご協力をお願いします。

交通渋滞情報 (公財)日本道路交通情報センター tel.050-3369-6614

大会に関する問合せ 湘南国際マラソン事務局 平日 10:00～17:00 tel.0463-70-6667 及び、大会前日

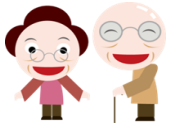


神奈川県警からのお願い
市役所 銀行協会 警察官
を名乗って

電話で「キャッシュカード」と言われたら

ちよび持ちて、それはサギ!

FSC
www.fsc.org
100%
適切に管理された森林資源を使用しています
FSC® C000000



茅ヶ崎市安心まごころ収集事業

安心まごころ収集とは?

ごみや資源物を指定の集積場所まで持ち出すことが困難な高齢者や障がい者の世帯を対象に、ごみ等の戸別収集(無料)を行っております。また、声をお掛けしてごみを収集することで、安否の確認も同時に行っております。

対象となる世帯は? (令和4年度から要件を緩和します。)

茅ヶ崎市内に住所を有し、次のいずれかに該当し、本人または家族などの同居者のみでは集積場所にごみ(資源物)を持ち出すことが困難であり、かつ地域や親類など身近な人の協力も得られない世帯を対象とします。

新要件 (令和4年4月1日から)

- ・身体障がい者のうち、在宅で肢体不自由の障がいの程度が1級もしくは2級の人
- ・在宅の高齢者(65歳以上)で要支援1から要介護5の人 (従来は要介護2から要介護5)
- ・上記のほか、同等な状態にあると市長が認める人

ごみや資源物の収集回数とは?

ごみや資源物の収集回数は次のとおりです。

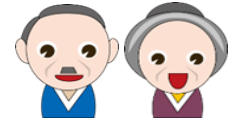
※「ごみと資源物の収集カレンダー」とは異なります。

- ・燃やせるごみ → 週2回(月・木曜日もしくは火・金曜日)
- ・燃やせないごみ → 月2回(指定された水曜日)
- ・資源物 → 月2回(指定された水曜日)

※燃やせないごみと資源物は同時収集です。



安心まごころ収集の申請方法



1.申請書入手する

「茅ヶ崎市安心まごころ収集申請書」は、次の窓口で配布しています。また、茅ヶ崎市のホームページよりダウンロードもできます。

(URL:<http://www.city.chigasaki.kanagawa.jp/kankyo/gomi/004136.html>)

- ・辻堂駅前出張所、香川駅前出張所、ハマミーナ出張所、小出支所、障がい福祉課、高齢福祉介護課、環境事業センター
- ・小和田公民館、鶴嶺公民館、松林公民館、南湖公民館、香川公民館

2.必要事項を記入して申請書を提出する

お申し込みは、次の窓口で受け付けています。

- ・辻堂駅前出張所、香川駅前出張所、ハマミーナ出張所、小出支所、障がい福祉課(障がい者世帯)、高齢福祉介護課(高齢者世帯)、環境事業センター

3.訪問調査を受ける

お申し込み後、茅ヶ崎市環境事業センターから連絡があり、訪問調査が実施されます。訪問調査後、環境事業センターで審査を行い、利用の可否を決定します。なお、訪問調査では、関係者の方の立ち会いをお願いしています。

お問い合わせはこちら

安心まごころ収集事業全般について

- 茅ヶ崎市環境事業センター業務担当 電話:**0467-57-0200**



障がいのある方の安心まごころ収集お申し込みについて

- 障がい福祉課(障がい福祉推進担当) 電話:**0467-82-1111**(代表)(内線 3212)

ご高齢の方の安心まごころ収集お申し込みについて

- 高齢福祉介護課(いきがい創出担当) 電話:**0467-82-1111**(代表)(内線 2122)

重要 ごみの出し方の変更に関するお知らせです。必ずご覧ください。

2022(令和4)年

4月1日

ごみ有料化スタート



2022年2月発行

茅ヶ崎市 環境部
資源循環課
TEL 82-1111(代表)



Webページは
コチラ

「ごみ有料化」 ガイドブック

「ごみ有料化」の制度に関するお問い合わせ

コールセンター



0120-53-8484

期間:令和4年2月1日(火)～4月29日(金)(土日を除く)

時間:8時30分～17時15分



ネコ太

みなみちゃんの家で
飼われているネコ



みなみちゃん

市内に住む好奇心
旺盛な小学4年生



おしいちゃん

自治会で環境指導員と
して活躍する70歳



減太郎

循環型社会について
勉強中のサラリーマン

自治会は、ごみ集積場所の維持管理を行っています。

自治会に加入しましょう

2・3ページは
共通

家庭用ページは
4～10ページ

事業者用ページは
12→11ページの順



茅ヶ崎市内の犯罪発生状況

令和3年12月末

(手集計～統計値とは
異なります)

	振り込め詐欺		ひったくり		空き巣		暴行・傷害		オートバイ盗		自転車盗		車上ねらい (車から荷物 等を盗む犯 罪)		部品ねらい (車やバイク の部品を盗む 犯罪)		置き引き		器物損壊		累計
	12月	累計	12月	累計	12月	累計	12月	累計	12月	累計	12月	累計	12月	累計	12月	累計	12月	累計	12月	累計	
茅ヶ崎地区		5		1		1	1	14	2	17	8	122				1		5	1	6	171
茅ヶ崎南地区		1			1	1	6		2	5	34		2					2	1	4	52
南湖地区		1		1	1	1	1				5									2	11
海岸地区	1	3			1	1	2		1		15		1		1			1		4	29
鶴嶺東地区		4		1	1	1	6		5	2	25		1					1	1	3	47
鶴嶺西地区	1	1			4	1	1		2		9				4				1	9	30
湘南地区			1	2		2	2		4	1	18		2		1				3		34
松林地区		2					2		3	1	18	1	3		2					6	36
湖北地区				1	1	1	1		3	7	27	3	4		4					5	45
小和田地区		2			4		3		1	1	15	1	4							2	31
松浪地区		4					5		2	2	27								1	5	44
浜須賀地区									2		7		1							2	12
小出地区	1	1					4		2		1				1					1	10
合計	3	24	1	5	1	15	5	47	2	44	27	323	5	18	0	14	0	13	4	49	552

人身事故発生件数(前年比) 死者数(前年比) 負傷者数(前年比)

635(+38)

2(+2)

715(+43)

12月中	発生件数	高齢者	二輪車	自転車
茅ヶ崎市 (前年比)	42 (-20)	10 (-15)	10 (-7)	23 (-1)
寒川町 (前年比)	19 (-3)	5 (±0)	7 (-1)	8 (+4)
合計	47	16	18	12

形態別 累計 割合 県営合計(R3)

高齢者 	R2年	208	—	7244(+232)
	R3年	201(-7)	31.7%	県平均と対比 39.4%
二輪車 	R2年	171	—	6232(+254)
	R3年	179(+8)	28.2%	県平均と対比 28.8%
自転車 	R2年	186	—	5438(+399)
	R3年	242(+46)	38.1%	県平均と対比 25.1%
子ども (中学生以下) 	R2年	53	—	1518(+88)
	R3年	46(-7)	7.2%	県平均と対比 7.0%

令和3年振り込め詐欺地区別発生状況(12月末現在)

地区	番号	発生日	手口	発生場所	年齢	男女	備考
茅ヶ崎	1	2月19日	還付金	本村	68歳	女	
	2	6月5日	還付金	元町	69歳	男	
	3	6月22日	還付金	元町	65歳	女	
	4	5月28日	還付金	茅ヶ崎	73歳	女	
	5	8月3日	還付金	本村	59歳	女	
茅ヶ崎南	1	4月21日	オレオレ	幸町	78歳	女	
南湖	1	8月19日	オレオレ	南湖	87歳	女	
海岸	1	8月18日	オレオレ	東海岸南	86歳	女	
	2	10月27日	オレオレ	東海岸南	79歳	女	
	3	12月21日	オレオレ	東海岸南	86歳	男	
鶴嶺東	1	5月12日	オレオレ	浜之郷	71歳	女	
	2	3月10日	架空請求	西久保	47歳	女	
	3	5月14日~6月19日	架空請求	西久保	62歳	男	
	4	6月15日	架空請求	西久保	62歳	男	
鶴嶺西	1	12月21日	オレオレ	萩園	84歳	女	
湘南							
松林	1	7月15日	還付金	松林	74歳	男	
	2	10月4日	オレオレ	赤羽根	73歳	女	
湘北							
小和田	1	1月15日	還付金	赤松町	76歳	女	
	2	1月26日	還付金	代官町	70歳	女	
松浪	1	6月2日	還付金	美住町	76歳	女	
	2	6月17日	還付金	富士見町	80歳	女	
	3	7月13日	還付金	出口町	74歳	女	
	4	5月7日	架空請求	美住町	63歳	女	
浜須賀							
小出	1	12月8日	オレオレ	堤	88歳	男	
寒川	1	3月30日	預貯金	宮山	75歳	女	未遂
	2	11月11日	架空請求	倉見	54歳	男	

12月犯罪発生状況詳細

茅ヶ崎市まちぢから協議会

			日付	町名	場所	状況
振り込め詐欺	0件					
ひったくり	0件					
空き巣	4件		12月9日	甘沼	一般住宅	窓を破壊され室内を物色
			7	幸町	店舗	現金を盗まれる
			13	松林	医療機関	現金を盗まれる
			15	小桜町	一般住宅	自宅侵入
暴行・傷害	0件					
オートバイ盗	1件	1	12月2日	元町	店舗	なし
		2				
		3				
		4				
車上ねらい	5件	1	12月2日	香川	集合住宅	財布を盗まれた
		2	21	松風台	一般住宅	バックを盗まれた
		3	22	松林	集合住宅	バックを盗まれた
		4	22	みずき	集合住宅	現金を盗まれた
		5	22	菱沼	集合住宅	財布を盗まれた
		6				
部品ねらい	0件					
置き万引き	3件		12月5日	中島（竜泉寺）	施設	時計を盗まれた
			13	本村	店舗	商品を盗まれた
			20	茅ヶ崎	店舗	食料品を万引きされた
窃盗	3件		12月18日	高田	駐車場	タイヤを盗まれた
			17	菱沼	一般住宅	自動車部品を盗まれた
			17	行谷	一般住宅	侵入され、物色される
器物損壊	1件	1	12月8日	西久保	集合住宅駐車場	タイヤを傷つけられた
		2				
		3				

12月 自転車盗

22件

	日付	町名	場所						施錠		
			一般住宅	集合住宅	店舗	駐輪場		自宅敷地	その他	なし	あり
						施設	月極				
1	11月27日	鶴が台		○						●	
2	11月30日	元町			○					●	
3	11月27日	中島		○							○
4	12月3日	幸町				○				●	
5	4	幸町		○							○
6	5	香川				○					○
7	1	赤羽根		○						●	
8	9	茅ヶ崎				○				●	
9	10月25日	浜竹		○							○
10	12月12日	室田		○						●	
11	14	本村	○							●	
12	16	新栄町			○					●	
13	12	鶴が台		○						●	
14	17	鶴が台		○						●	
15	17	矢畑						○		●	
16	21	幸町			○					●	
17	24	矢畑		○						●	
18	24	香川						○		●	
19	24	元町							○	●	
20	25	香川		○						●	
21	25	幸町				○					○
22	16	本村		○						●	
23											
24											
25											
26											
27											
28											
29											
30											
31											
32											
33											
34											
35											
36											
37											
38											